

★ musée du quai Branly

LÀ OÙ DIALOGUENT LES CULTURES

Fiche-parcours


pour les visites scolaires

niveaux Collège et Lycée

Durée: 1h30

MOTIFS et

symboles



Cette fiche-parcours a été réalisée en collaboration avec l'association *Mémoire de l'avenir* autour d'un questionnement sur la nature et le rôle des symboles que l'on peut lire dans les objets des collections non occidentales.

Les objets qui cohabitent au sein du musée du quai Branly proviennent de cultures éloignées dans le temps et l'espace. Elles semblent pourtant véhiculer des motifs (spiraales, zigzag, etc.), des symboles (richesse, mort, fertilité, etc.), des thèmes communs tels que la dissemblance et la complémentarité entre l'homme et la femme, les passerelles entre le monde des vivants et celui des morts ou les liens étroits entre l'Homme et la Nature.

Ce parcours invite à découvrir le sens de quelques-uns de ces symboles à travers une sélection d'objets du musée, tout en replaçant chacun d'entre eux dans sa propre culture et Histoire : **formes, matériaux, couleurs** sont autant de clefs pour comprendre le sens de ces objets.

Ce cheminement chronologique et géographique permet de mettre en relief différents symboles en fonction des cultures, des choix individuels et de l'interprétation de l'héritage des ancêtres. Au carrefour des peuples, ces représentations et thèmes communs se révèlent un moyen d'engager et de renforcer le **dialogue interculturel** et offrent l'opportunité d'une nouvelle découverte de l'Autre.



71.1914.1.7 © musée du quai Branly, photo Patrick Gries/Bruno Descoings



72.1995.5.5 © musée du quai Branly, photo Nicolas Borel



72.1966.1.3 © musée du quai Branly, photo Patrick Gries/Bruno Descoings

OCÉANIE

❶ Crochet - Papouasie, Nouvelle Guinée
Région du fleuve Sepik
Bois, fibres végétales et pigments naturels
Début 20^e siècle

Cette sculpture était placée dans la « maison des hommes », lieu de rencontre des hommes d'un même groupe où se prennent les décisions importantes. Sous la jupe de fibres se trouve un **crochet** (motif masculin) sur lequel on accrochait des objets sacrés et des offrandes pour les ancêtres.

Elle représente une ancêtre primordiale, celle qui a enfanté les hommes et les femmes. Les motifs peints sur ses épaules et son ventre renvoient à une réalité historique : les scarifications des hommes de la région du Sepik. Les **couleurs** participent également au message, les pigments ocre rouge, symboles de vie s'alliant aux sphères noires et blanches des défunts et du sacré.

La forme de son corps en **zigzag** pourrait être interprétée comme un symbole de dualité (féminin-masculin, vie-mort...).

❷ Pirogue cérémonielle Wuramon - Irian Jaya
Bois, pigments naturels, plumes
20^e siècle

La **pirogue** occupe une place centrale dans la vie des populations insulaires en Océanie. Il en existe une grande variété qui répondent à différentes fonctions de la vie quotidienne (voyages, pêche, guerres) ou spirituelle.

Celle-ci n'était pas utilisée sur l'eau, elle était sortie au cours des cérémonies d'initiation des jeunes garçons et menait symboliquement les enfants vers le monde adulte. Constituant la dernière épreuve des rites d'initiation, les enfants devaient l'enjamber avant d'être scarifiés.

La pirogue rattache les enfants au monde des ancêtres et des esprits. Les **figures humaines** sculptées représentent les défunts ; les **tortues** sont des esprits protecteurs de l'eau.

❸ Bouclier Asmat - Papouasie, Nouvelle Guinée
Bois taillé dans une racine de palétuvier,
fibres végétales, cauris, pigments
20^e siècle

En Mélanésie, la guerre prend des formes multiples : chasse aux têtes pour compenser et réparer la mort d'un membre du groupe, meurtre rituel par de jeunes garçons dans le cadre de leur initiation les préparant à leur rôle de guerrier, etc.

Chez les Asmat, le bouclier protège à la fois physiquement et symboliquement le guerrier en repoussant les esprits maléfiques et en effrayant l'ennemi. Les motifs peints véhiculent de nombreux symboles : l'identité du clan (les **croissants** terminés en crochets représenteraient les ornements du chasseur) ; les ancêtres (la partie supérieure évoque un **visage** sur lequel les deux cauris formeraient les yeux). Les motifs les plus importants sont les cinq **rousettes**, une chauve-souris associée à la chasse aux têtes car chez les Asmat, l'arbre symbolise l'homme et les fruits qu'il porte (sa tête) sont mangés par les oiseaux et les roussettes. Leurs **couleurs** sont également significatives : le fond blanc est associé au sacré, le rouge et le noir renvoient à la mort et visent à effrayer l'adversaire.



70.2001.27.444 © musée du quai Branly, photo Patrick Gries/Bruno Descoings



70.2001.27.579 © musée du quai Branly, photo Patrick Gries/Bruno Descoings



70.2001.27.709 © musée du quai Branly, photo Patrick Gries, Valérie Torre

ASIE

4 Tavu / Autel domestique Indonésie, archipel de Tanimbar

Bois
19^e siècle

Le Tavu est un autel domestique placé à l'intérieur des maisons les plus importantes. Il est destiné à recevoir des sacrifices et recueillir les prières pour assurer la récolte, favoriser la pêche ou la chasse.

Sa forme en **croix** marque clairement son rôle de pivot entre la terre et le ciel, le passé et le présent, les ancêtres et leurs descendants. À visage humain, sa base est enfoncée dans le sol de la maison, comme des racines, tandis que sa tête soutient une poutre du toit sur laquelle sont disposés les crânes et les vertèbres des ancêtres.

Son décor allie à la fois des caractères féminins (les volutes et spirales des courbes du corps et des mains évoqueraient l'éternel, l'infini, l'immortel) et des caractères masculins (yeux rectangulaires, visage carré). Au niveau de la tête se distinguent deux poissons, signes de richesse et de prospérité mais également symboles des ancêtres fondateurs de la maison.

5 Tambour de bronze Java, civilisation de Dong-Son

Bronze
4^e - 1^{er} siècle

On pouvait utiliser ce type de tambour lors de rituels agricoles pour faire venir la pluie ou lors des funérailles d'aristocrates. Le tambour était enterré durant la vie du chef de famille et déterré pour ses funérailles. Il appartenait ensuite à son héritier qui l'utilisait de la même manière. Ces tambours continuent d'être utilisés de nos jours par certaines populations du Vietnam lors de mariages, de rites agricoles ou pour le nouvel an lunaire.

Son décor principal se trouve sur le plateau : il s'agit d'une sorte de «**centre vital**» symbolique autour duquel s'organise un décor circulaire de motifs végétaux et géométriques, stylisations de la

nature évoquant un monde aquatique et fertile. Le **crapaud** pourrait symboliser l'humidité, la fertilité, le bonheur. Il est représenté quatre fois, évoquant les quatre points cardinaux.

6 Collection de bijoux, Insulinde Indonésie, Malaisie orientale, Philippines Ornement de front (lado), Ile de Flores

La variété de formes et de motifs de ces bijoux reflète leurs multiples usages et significations, à la fois esthétique, symbolique et social. Ces bijoux s'inscrivent dans un système complexe d'échanges. Ils révèlent le statut social de leurs propriétaires et sont un moyen de rivaliser pour devenir le plus riche ou le plus puissant du clan. Dans les clans patrilinéaires, l'ornement de front lado est un symbole d'identité qui symbolise le prestige et le pouvoir du chef de village. Il est transmis de père en fils en même temps que le trésor familial. Sa partie basse évoque un **bateau** ou encore des **cornes de buffle**, animal qui assure le prestige de son propriétaire et qui accompagne les âmes des morts lors des funérailles.

On attribuait à ces objets une force sacrée et on les conservait dans un lieu secret pour ne pas perturber l'ordre naturel.

Dans la culture indienne, l'**or** est un matériau symbolique considéré comme d'origine céleste et associé au soleil.

Il posséderait des vertus curatives et spirituelles pour conjurer le mauvais sort et permettrait d'établir des contacts avec les esprits ancestraux et l'au-delà.



70.2004.12.1 © musée du quai Branly, photo Patrick Gries/Valérie Torre



© musée du quai Branly, photo Sandrine Expilly



71.1901.6.11 © musée du quai Branly

AFRIQUE

7 Grande Statue *Djennenké* Mali, Plateau de Bandiagara Bois

10^e - 11^e siècle

Cette sculpture fascine par son caractère hermaphrodite, la réunion de l'homme et de la femme formant un personnage «complet» qui symbolise l'unité et un idéal de perfection. Différents éléments indiquent qu'il s'agirait d'un roi ou d'un ancêtre de lignage : sa **barbe** (signe de sagesse), son **chignon** entouré d'un turban (sa coiffure révèle son statut social et sa fonction), son **visage scarifié** spécifique, son **nombril** saillant (il renvoie au lien entre les enfants et leur mère et à leur rattachement à tous les ancêtres). Ses **bras levés** pourraient indiquer son rôle de chef religieux : cette attitude représentant le lien avec les divinités pour les remercier ou solliciter leur aide. À ses côtés figurent un homme et une femme, symboles de son peuple, agenouillés dans une attitude de respect. Sa poitrine féminine indique le rôle nourricier du roi envers son peuple.

Le caractère dualiste et symbolique de cette sculpture est également évoqué à travers les bijoux du personnage. Le pendentif figure un **serpent**, sa forme en zig-zag est un symbole de dualité. Les cinq bracelets autour des bras sont associés à l'harmonie.

8 Masque Bwa - Burkina Faso Bois de fromager, fibre de chanvre, pigments Début 20^e siècle

Ce masque du peuple Bwa était porté dans le cadre de rites funéraires ou de fêtes agraires. Lors de ces cérémonies, le corps des danseurs était entièrement caché sous de longues robes de fibres. Les motifs de ce masque expriment l'unité de l'univers tel que les Bwa le conçoivent et relèvent chacun d'un mythe en relation avec son propriétaire. Le masque est constitué d'un visage dont les yeux sont entourés de **cercles concentriques** (motif féminin) qui rappellent que l'ancêtre voit et connaît tout ; le nez se termine par un **bec de calao**, oiseau messager de la mort mais

également symbole de la fertilité. Au centre de la planche, sur le losange, se dessine un **crocodile**, animal totémique qui participa à la création du monde selon les Bwa, symbole de fécondité, mais également perçu comme celui qui apporte la mort chez les hommes. Les nombreux **motifs géométriques** (cercles, losanges, croix, damiers) seraient des représentations de la nature mais leur véritable sens n'est connu que des initiés.

9 Poteaux funéraires *Aloalo*, Sud de Madagascar Bois, crânes de bovinés, métal 19^e siècle

Ce type de poteau funéraire sculpté en **bois** était à l'origine planté tel un arbre sur la tombe du défunt, prenant racine dans la terre sacrée et s'élevant vers le ciel, renforçant l'unité entre ces deux mondes et symbolisant la notion de renaissance. Ce passage vers l'autre monde annonce une autre vie, une régénération figurée par **la femme et son bébé**, au sommet.

Divers motifs traduisent la préoccupation de ces cultures pour le passage du monde des vivants vers celui des ancêtres et des esprits. Le **crocodile** évoque la création, la fertilité et la fluidité du passage entre terre et eau, vie et mort ; au **sommet** les **oiseaux** évoquent l'âme des ancêtres. Les crânes sont ceux de **bovidés** qui ont été sacrifiés pour honorer les défunts et assurer la protection de leurs âmes. Le non-respect de ces sacrifices pourrait provoquer des accidents ou des maladies.

On y représente également des épisodes de la vie du défunt qui lui permettent de conserver un lien avec le monde des vivants. Si le corps n'est pas dans la tombe, pour diverses raisons, et que le défunt n'a pas eu de descendants, son portrait est également représenté.



70.2006.27.1 © musée du quai Branly, photo Patrick Gries



71.1909.19.57 Am © musée du quai Branly, photo Patrick Gries
71.1933.0.271.255 X © musée du quai Branly, photo Patrick Gries/Valérie Torre



70.2002.18.2 © musée du quai Branly, photo Patrick Gries/Bruno Descouings

AMÉRIQUE

10 Masque de «l'esprit de la lune» Population yup'ik (groupe inuit) Bois peint, pigments Vers 1912

Ce masque était porté par le chamane lors d'une cérémonie, il devait lui permettre d'entrer en relation avec les esprits. Il traduit le lien qui unit l'homme, l'animal, la nature et les esprits. Les Yupiit croyaient que tout être vivant avait une âme et pouvait se réincarner dans une autre forme, notion incarnée dans ce visage **mi-homme mi-phoque**.

Les motifs de ce masque permettent une double lecture, à la fois concrète par ses références à la chasse et abstraite par sa lecture symbolique du cosmos. Les **cinq petits disques** de bois font référence aux bulles d'air qui apparaissent à la surface de l'eau et indiquent la présence du phoque au chasseur mais aussi à une représentation plus abstraite : les strates du cosmos. **Le chien** (ou loup) représenté sous le visage est l'auxiliaire du chamane. Les **huit mains** représenteraient le pouvoir de l'esprit mais ses pouces coupés le rendent inoffensif car il ne peut attraper personne. **Les plumes** d'oiseaux symbolisent les étoiles. Le **visage circulaire et le fond blanc** l'associent à un esprit de la lune ; l'espace entre le visage et le bord qui l'entoure symboliserait l'air.

11 Tunique de guerrier Population Sioux des grandes plaines Peau peinte, piquant de porc-épic. Crin de cheval 19^e siècle Tissu à motif d'oiseaux stylisés Culture Chancay - Pérou Coton peint 1100-1450 ap J.C.

Ces deux objets voisins, réalisés par des cultures différentes à des époques différentes, ont des similitudes dans la répartition des styles des productions artistiques : l'art figuratif (concret) est plutôt masculin tandis que l'art abstrait est plutôt féminin et lié à la fécondité. La tunique de guerrier réalisée par les Sioux des grandes plaines

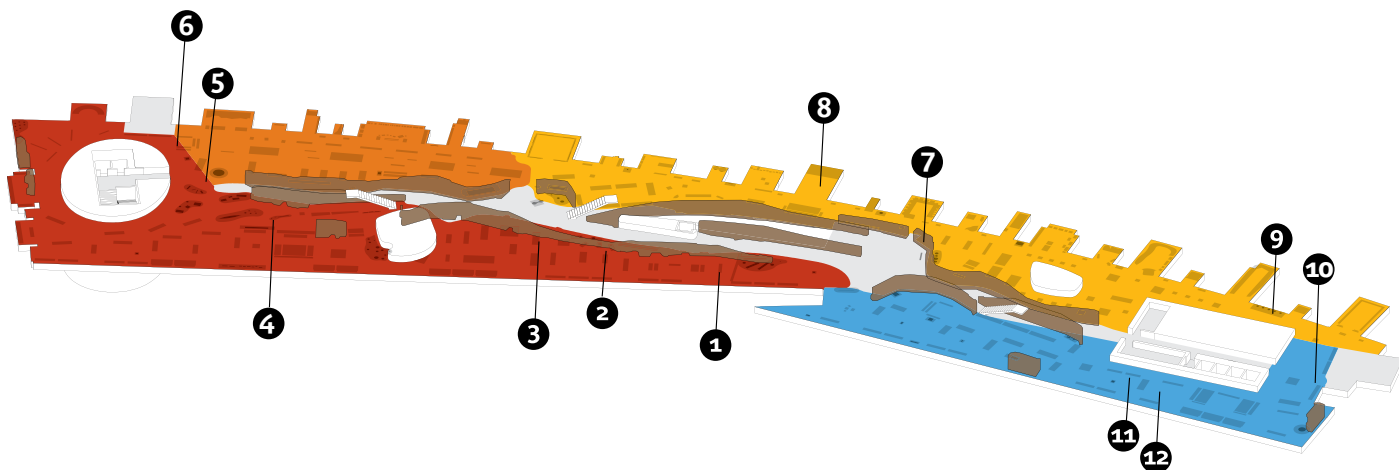
est un exemple de l'art figuratif masculin. Le dessin est effectué sur une **peau de bison**, objet de chasse et principale ressource alimentaire. On y raconte les exploits des guerriers, les scènes de chasse. Sur la peau, sont ajoutés des fragments d'éléments du quotidien tels que du **crin de cheval** ou des **piquants de porc-épic**.

Le tissu réalisé par les Chancay présente un exemple de l'art abstrait féminin. Dans ce **décor géométrique** stylisé se détachent des **animaux symboliques** : oiseaux (monde céleste), poissons (monde aquatique) ou serpents (monde terrestre) dans une série de juxtapositions de motifs féminins (têtes, yeux) et masculins (triangles, carrés). Un jeu subtil se crée entre couleurs, vides et pleins, au point de brouiller la distinction entre le figuratif et l'abstrait.

12 Tambour sur cadre - États-Unis d'Amérique Bois et peau peinte 20^e siècle

Chez les Indiens des Plaines, le cercle est une forme très symbolique. Ce petit tambour, par sa forme **ronde**, représente le passage d'un monde à l'autre et la possibilité pour l'homme d'entrer en contact avec des forces surnaturelles. À l'inverse, la **baguette** qui fait naître le son (ici non représentée) évoque la masculinité, le rythme produit par le tambour marquant les cycles de la vie. **L'idée de passage d'un monde à l'autre est symbolisée par les deux cercles qui ceignent le tambour** : le **cercle bleu** représente le monde chtonien (monde de la nuit et des morts) ; le **cercle rouge** représente le monde cosmique (celui du jour et des vivants). On retrouve ce passage au centre du tambour divisé en deux zones de couleur : le bleu (du ciel ou de l'eau) en bas et le jaune clair (de l'air ou de la terre) en haut.

Les notions de pérennité et de cycle de vie sont présentes également avec les **deux étoiles** en forme de **croix**. L'une symbolise le matin et l'autre le soir. La croix existe depuis la préhistoire sous la forme de «roue solaire». Elle est ici utilisée comme un signe graphique qui permet d'orienter l'espace avant une cérémonie. Le **personnage central**, les mains en l'air, se reflète dans l'eau sous la forme du **corbeau**, évocation de la mort. De ses **yeux rouges**, comme le soleil qui se lève chaque jour, il illumine la scène, perpétue le cycle de l'univers et orchestre l'harmonie du monde.



AVANT LA VISITE

★ Service des réservations

Uniquement par téléphone 01 56 61 71 72, du lundi au vendredi.

★ Préparer sa visite en classe Échanger, s'exprimer

Chaque élève est chargé de faire une recherche personnelle qu'il présentera à la classe sur le symbole de son choix (parmi une liste définie par l'enseignant qui peut s'inspirer des symboles qui sont proposés dans le parcours). Durant la visite, les élèves pourront reconnaître les symboles mis en œuvre dans les objets qu'ils découvrent et réfléchir à leur(s) signification(s).

PENDANT LA VISITE

★ Quelques petites règles de visite en groupe

En raison de fortes affluences, il est parfois difficile de rester en groupe devant un objet, dans ce cas il est préférable de laisser regarder les élèves en silence avant de se placer dans un endroit plus propice à la discussion pour ne pas gêner la circulation. L'enseignant est responsable de son groupe tout au long de la visite et doit veiller à sa bonne conduite, y compris lorsque les élèves travaillent sur leur questionnaire.

★ Ouvrez l'œil !

Le musée est un lieu d'échange et de découverte de l'Autre. On retrouve donc dans son architecture des symboles qui manifestent ces échanges. Tout d'abord, l'extérieur et l'intérieur communiquent : la nature envahit l'architecture (le jardin, le mur végétal) et les grandes fenêtres de verre permettent de conserver le lien avec la nature lorsqu'on est à l'intérieur.

Dans le musée, pour aller à la rencontre de l'Autre, une **rampe en spirale** comme un serpent mène au plateau des collections, «**carrefour des peuples**». On retrouve la **croix**, là où se croisent les routes et les cultures des quatre coins du monde. La Rivière forme un chemin dans un espace sans cloison où le passage d'un continent à l'autre se signale par la couleur différente du sol. La muséographie propose un parcours «infini», transversal, de **passerelles pour favoriser ce dialogue des cultures** à travers le temps.

APRÈS LA VISITE

★ Poursuivre sa visite au Salon de lecture Jacques Kerchache

L'espace de documentation et d'actualité du musée accueille les groupes scolaires (15-20 pers.) qui peuvent y préparer ou compléter leur visite.

Initiation à la recherche documentaire sur rendez-vous (mediatheque@quaibrantly.fr).

★ Pour approfondir cette thématique

- Visite guidée «Le Beau» (lycée) : cette visite propose la découverte de symboles d'apparat, riches par les matériaux, les images et les émotions qu'ils provoquent.
- Visite guidée «Mort et renaissance» (collège, lycée) : cette visite propose une autre appréhension de la mort, intégrée à la vie, des rituels de deuil surprenants et sujets à réflexion.
- Atelier «Enquête de terrain» (collège-lycée) : pour comprendre la démarche de l'ethnologue à travers une enquête de terrain menée dans le musée. Les participants expérimentent la description d'une sélection d'objets exposés dans le musée, à partir, entre autres, de leur observation approfondie et d'une réflexion sur leur fonction d'origine.

Une remarque, une suggestion : enseignant@quaibrantly.fr

www.quaibrantly.fr

QUESTIONNAIRE ÉLÈVES

MOTIFS ET SYMBOLES

OCÉANIE

- 1** Crochet - Papouasie, Nouvelle Guinée
Région du fleuve Sepik
Début 20^e siècle

• À quelle forme te fait penser cet objet ?
Tu peux la dessiner pour t'aider

.....

.....

• Vers quoi les mains de la statue se dirigent-elles ? Et ses pieds ?

.....

.....

- 2** Pirogue cérémonielle «Wuramon» - Irian Jaya
20^e siècle

• Approche-toi de la pirogue et observe-la bien.
A-t-elle déjà servi pour aller en mer ?

oui non

• À ton avis, que représentent les créatures sculptées ?

.....

.....

- 3** Bouclier Asmat - Papouasie, Nouvelle Guinée
20^e siècle

• Regarde le décor des boucliers présentés dans cette vitrine.
Quels motifs reconnais-tu ?

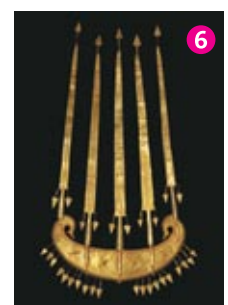
.....

.....

• Écris en face de chaque motif ce qu'il t'évoque :
sentiment, thème, couleur, rôle, fonction etc.

.....

.....



ASIE

- 4** Tavu/Autel domestique - Indonésie, archipel de Tanimbar
19^e siècle

• Comment appelle-t-on les motifs qui décorent le Tavu ?
À quoi te font-ils penser ?

.....

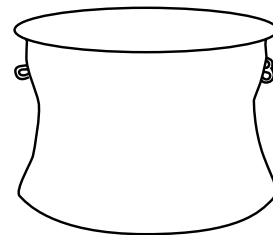
.....

• Au milieu de ce décor se trouve un animal, lequel ?

.....

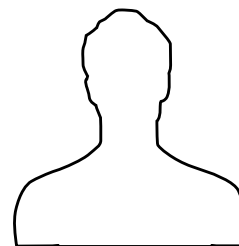
- 5** Tambour de bronze - Java, civilisation de Dong-Son
4^e - 1^{er} siècle

• Sur ce dessin du tambour, dessine l'emplacement des motifs principaux (crapaud, motif en étoile) et réfléchis à la symbolique de leur place.



- 6** Collection de bijoux, Insulinde
Indonésie, Malaisie orientale, Philippines

• Remplace le lado au bon endroit sur le buste.



• À quoi te fait penser la forme de la partie basse de ce bijou ?

.....

AFRIQUE

7 Statue anthropomorphe *Djennenké* - Mali 10^e - 11^e siècle

- Remplis le tableau ci-dessous :

Motifs masculins indiquant un statut social élevé	Motifs féminins

- Comment appelle-t-on un personnage à la fois masculin et féminin ?

8 Masque Bwa - Burkina Faso Début 20^e siècle

- À quel animal te fait penser le visage du masque ?

- Observe ses yeux, entourés de cercles pour attirer l'attention. Lorsque le masque est utilisé, qui a le pouvoir de voir à travers ses yeux (à part celui qui le porte) ?

9 Poteaux funéraires, *Aloalo*. Sud de Madagascar 19^e siècle

- Remplis le tableau ci-dessous :

Matériaux et motifs liés à la mort	Matériaux et motifs liés à la vie

- Pour honorer le mort, on représente des scènes de sa vie et un décor illustrant sa richesse. Qu'est-ce qui te permet de croire que ce poteau est celui d'une personne relativement riche ?

AMÉRIQUE

10 Masque de « l'esprit de la lune », population yup'ik Début 20^e siècle.

- Combien de visages vois-tu dans ce masque ? Pour t'aider, compte le nombre d'yeux. A qui appartiennent-ils ?

- Ce masque est dit de « l'esprit de la lune » : quels sont les motifs, les formes, les couleurs, les détails qui évoquent le cosmos, le ciel ?

11 Tunique de guerrier - Population Sioux des grandes plaines Peau peinte, piquant de porc-épic. Crin de cheval - 19^e siècle Tissu à motif d'oiseaux stylisés - Culture Chancay - Pérou Coton peint - 1100-1450 ap J.C.

- Observe bien ces deux objets. Vois-tu des animaux ? Si oui, note lesquels :

- Ils sont représentés d'une manière très différente. Dans quel objet ces animaux sont-ils les plus difficiles à reconnaître au premier coup d'œil ? Peux-tu expliquer pourquoi ?

- À ton avis, lequel de ces tissus raconte une histoire ? Quelle histoire ?

12 Tambour sur cadre, États-Unis d'Amérique. 20^e siècle

- À quoi te fait penser la forme du cercle ?
Aides-toi du cartel/de l'information marquée sur le côté de la vitrine

- Combien de cercle vois-tu dans ce tambour ? Quelles sont leurs couleurs ?

- Le personnage représenté est particulier. Observe bien la forme de son corps : en quoi se transforme-t-il ?

